

政府機關及學校節約能源行動計畫

105 年度執行成效考評報告

經濟部

106 年 10 月

目錄

壹、前言	1
貳、評比單位(評比家數係採 105 年執行成效考評現況，與行動計畫核訂本 數量容有差異)	2
參、執行單位	2
肆、計畫目標	3
伍、實施事項辦理情形	4
陸、105 年度執行成效分析	6
柒、105 年度執行成效考評小組會議審定結果	15
捌、結語	21
玖、附表	22

表目錄

表 6-1	104-105 年度政府機關（構）及學校用電及用油統計表.....	6
表 6-2	105 年度政府機關（構）及學校用電情形	7
表 6-3	105 年度政府機關（構）及學校 EUI 達成情形	8
表 6-4	政府機關（構）及學校 105 年度與 104 年度相較用電正成長家數統計表.....	8
表 6-5	政府機關（構）及學校用油情形	9
表 6-6	政府機關（構）及學校 105 年度與 104 年度相較用油正成長家數統計表.....	10
表 6-7	105 年度中央空調冰水主機數量及占比	11
表 6-8	105 年度窗、箱型及分離式冷氣機數量及占比	11
表 6-9	105 年度政府機關（構）及學校空調設備汰換情形	11
表 6-10	105 年度照明燈具統計	12
表 6-11	105 年度政府機關（構）及學校照明燈具汰換情形	12
表 6-12	105 年度政府機關（構）及學校成立節約能源推動小組統計表..	13
表 6-13	105 年度政府機關（構）及學校建置能源管理系統統計表	13
表 6-14	105 年度政府機關（構）及學校冷氣溫度控制統計表	14
表 7-1	「節能績優」審定名單	15
表 7-2	「執行不佳」審定名單	16
表 7-3	「節能典範」審定名單	17

圖目錄

圖 7-1 歷年政府機關及學校、事業機構用油量趨勢圖	19
----------------------------------	----

附表目錄

附表 1	行政院暨所屬機關 105 年度用電、用油節約率	22
附表 2	直轄市政府及各縣（市）政府 105 年度用電、用油節約率	24
附表 3	教育部所屬國立學校 105 年度用電、用油節約率	25
附表 4	公營事業機構 105 年度用電、用油節約率.....	33

壹、前言

為達成國家節能目標，經濟部規劃推動「新節電運動」方案，期藉由「政府帶頭」、「產業響應」及「住商行動」，將節約能源工作逐步擴及民間，達到「全民參與」共同促進我國低碳能源轉型。

在政府帶頭部分，因「政府機關及學校四省專案計畫」（以下簡稱四省專案計畫）執行期程已屆，為持續督導所屬政府機關及學校用電情形，使中央及地方共同合作達成節電目標，經濟部經邀集相關領域專家學者諮詢，訂定「政府機關及學校節約能源行動計畫」（以下簡稱本計畫）。

四省專案計畫雖已達成 104 年用電量較 96 年節約 10% 之目標，但個別執行機關及學校至 104 年的用電指標（Energy Usage Index，以下簡稱 EUI）達標率為 77%，顯示政府部門尚有節電潛力，在考量政府部門節能管理及節能技術進步情形應與時俱進，並應帶領國家持續執行節能工作，本計畫遂以 108 年用電效率較 104 年提升 4%，及用油較 104 年不成長為目標，接續四省專案計畫持續由政府機關示範引導民間節能，共同朝國家減碳目標邁進。

本計畫秉持著「共同責任，差異目標」原則，規範各機關（構）及學校節電目標進行用電管考，以達成節能目標，並以「用電指標（Energy Usage Index，EUI）」作為單位節電目標設定之基準，將 104 年各分類之機關（構）及學校依「每人平均用電量」及「單位樓地板面積用電量」計算 EUI 基準值，並依各機關（構）及學校 104 年 EUI 與 EUI 公告基準之差異，賦予不同節電目標。

105 年節電目標為所有執行機關（構）及學校之 EUI 較 104 年 EUI 不成長，執行期間依照「政府機關及學校節約能源填報網站」資料及評比指標與評量方式計算，105 年用電及用油皆已達較 104 年不成長，達成本計畫之年度節電及節油目標。

本報告依本計畫六、評比分組、評比指標、評比獎別及評量方式

(五)之規定辦理，於本(106)年8月14日及9月19日由經濟部會同國家發展委員會邀集相關機關及專家組成考評小組，審定「節能績優」及「執行不佳」之評比機關(構)學校，與審定「節能典範」之執行機關(構)學校，由經濟部將考評小組審定結果併同各機關(構)及學校執行成效，陳報行政院核定。

貳、評比單位(評比家數係採105年執行成效考評現況，與行動計畫核訂本數量容有差異)

- 一、甲組：行政院暨所屬二級機關(部、會、署、行、處、院、府等)，計37個(併計各所屬行政機關及學校之整體執行成效，作為評比機關之績效)。
- 二、乙組：各直轄市政府及各縣(市)政府，計22個(併計各所屬行政機關及學校之整體執行成效，作為評比機關之績效)。
- 三、丙組：教育部所屬國立學校，計233個。
- 四、丁組：行政院所屬二級機關、直轄市政府及縣(市)政府之公營事業機構總公司，計34個(併計各所屬公營事業機構整體執行成效，作為評比機構之績效)。

參、執行單位

- 一、行政院暨所屬各級行政機關，計611家。
- 二、直轄市政府及縣(市)政府暨所屬各級行政機關及學校，計6,459家。
- 三、教育部所屬國立學校，計237家。
- 四、行政院暨所屬二級機關、直轄市政府及縣(市)政府之公營事業機構總公司，計666家。

以上中央及地方執行單位總計7,973家。

肆、計畫目標

一、總體節能目標

行政院暨所屬二級機關、各直轄市政府與各縣（市）政府、教育部所屬國立學校及公營事業機構總公司等主管機關應督導所屬機關（構）學校及本身執行節約能源措施，以 104 年為基期，於 108 年提升整體用電效率 4% 為目標，用油以較 104 年不成長為目標。

二、個別執行機關（構）學校目標

（一）節電目標

1. 執行機關（構）學校之 104 年 EUI 高於同類型機關（構）學校之 EUI 基準者，以 104 年為基期，並以 108 年降到公告基準為節電目標，其所需減少之用電量為該執行機關（構）學校之「節電目標量」；104 年 EUI 未高於公告基準者，以及特殊教育學校、國民中學、國民小學、幼兒園等執行學校，以較 104 年 EUI 不成長為節電目標。
2. 執行機關（構）為衛生醫療機構（含公立學校附設醫院）、安養機構、法務部所屬監獄/看守所/戒治/觀護等，其節電目標由其主管機關自行訂定。

（二）年度節電目標

1. 105 年：所有執行機關（構）學校 EUI 以較 104 年 EUI 不成長為目標。
2. 106 至 108 年：105 年 EUI 高於公告基準者，應以 104 年為基期，逐年達成「節電目標量」（如 106 年達成 1/3 節電量、107 年達成 2/3 節電量...逐年累進）；105 年 EUI 未高於公告基準者，以較 104 年 EUI 不成長為目標。
3. 執行機關（構）學校為特殊教育學校、國民中學、國民小學、幼兒園等，各年度 EUI 以較 104 年 EUI 不成長為原則。

伍、實施事項辦理情形

- 一、各機關（構）及學校依據本計畫成立節約能源推動小組，並以首長或副首長擔任召集人，負責督導考核本機關（構）學校及所屬機關（構）學校每年度節電、節油目標，並至少每半年邀集所屬機關（構）學校或其業務督導單位執行節能相關工作之主管人員，召開節約能源推動小組會議，檢討所屬機關（構）學校之節約能源推動情形、節能目標執行成效、節能目標量及各階段執行策略之擬定，並製作會議紀錄，於年度填報時上傳至節約能源填報網站備查。
- 二、經濟部前於 106 年 1 月 20 日函請台灣電力股份有限公司、台灣中油股份有限公司、台塑石化股份有限公司提供各執行機關（構）及學校 105 年度用電及用油資料。其中，機關學校及事業機構（計 7,973 家）約 3 萬 4,000 筆電號，用油資料計約 4,000 筆。
- 三、經濟部於 106 年 1 月 20 日函請行政院暨所屬二級機關（部、會、署、局、行、處等）、直轄市政府及各縣（市）政府轉知所屬各級行政機關、學校及事業機構，指派專人完成 105 年度用電、用油及設備數量填報作業。填報期間並設置輔導專線輔導各單位填報，累計約處理 1 萬 7,000 通諮詢電話。其後於 106 年 4 月 13 日函文通知未完成填報單位，並以電話逐一聯繫追蹤，截至 106 年 5 月 12 日，填報率達 99.7%。
- 四、由經濟部彙整各執行單位前一年度用電及用油情形，據以計算各執行單位之評比指標，並依 106 年 8 月 14 日召開考評小組會議決議，為使各評比單位瞭解本案初步考評結果，並使評比過程更為周延完備，爰請經濟部能源局及輔導團隊，將初步考評結果函發各組評比單位參考後，重新提出「節能績優」及「執行不佳」之建議單位，再行提送考評小組會議審定。
- 五、106 年 9 月 19 日召開考評小組第 2 次會議，審定通過 105 年度「節能績優」、「執行不佳」建議單位。
- 六、為遴選「節能典範」單位，於 106 年 1 月 20 日函請各評比單位推

薦，期間計有 19 家提案。經初審會議、現勘訪查，計推薦 4 單位為節能典範建議名單，提報 106 年 8 月 14 日召開之考評小組會議審定。

陸、105 年度執行成效分析

有關行政院暨所屬二級機關、各直轄市政府與各縣（市）政府、教育部所屬國立學校及公營事業機構總公司 105 年度用電、用油情形分析如下所列。

一、總體分析

(一) 用電節約率：政府機關（構）及學校 105 年用電量較 104 年度節約 70 萬度，用電節約率 0.02%。政府機關（構）及學校 105 年度用電量占全國用電量約 1.62%。

(二) 用油節約率：政府機關（構）及學校 105 年度用油量較 104 年度節約 12.5 公秉，用油節約率為 0.02%。政府機關（構）及學校 105 年度用油量占全國用油量約 0.66%。

表 6-1 104-105 年度政府機關（構）及學校用電及用油統計表

年度	內容	用電情形		用油情形	
		用電度數 (百萬度)	全國占比 (%)	用油量 (公秉)	全國占比 (%)
104		4,127.8	1.65	69,766.9	0.69
105		4,127.1	1.62	69,754.4	0.66
	年度節約率 (%)	0.02	-	0.02	-

資料來源：經濟部能源局、政府機關（構）及學校節約能源填報網站

註 1：節約率正值代表用量節省

註 2：執行機關（構）學校為衛生醫療機構（含公立學校附設醫院）、安養機構、法務部所屬監獄/看守所/戒治/觀護等，其節電目標由其主管機關自行訂定，未納入上表用電統計

註 3：執行機關（構）學校為警勤、消防、醫療救護、工程、國防戰備訓練、檢察、調查、廉政、行政執行、矯正、關稅及稽查取締等單位者，免納入考評用油範圍

二、105 年度用電分析

本計畫各執行機關（構）及學校 105 年度節電目標係以 EUI 較 104 年不成長為目標。105 年度執行單位 7,973 家，其中有 176 家¹不計入評比統計，占總體家數比例 2.2%，節電目標由其主管機關自行

¹依據「政府機關及學校節約能源行動計畫」六（二）規定，依照人事行政總處編碼原則屬於衛生醫療機構（含公立學校附設醫院）者、法務部所屬監獄/看守所/戒治/觀護，不納入評比績效計算。

訂定；填報單位中計有 6,505 家係以 EUI 不成長為節電目標，占總體家數比例 81.6%；其餘計 1,292 家設有節電目標量，占總體家數比例 16.2%。

(一)各組評比單位用電節約率

105 年度政府機關（構）及學校總用電量較 104 年度節約 70 萬度，用電節約率為 0.02%。總體執行單位之 105 年用電情形如表 6-2 所示。

1. 甲組（行政院暨所屬機關）用電節約率：-0.42%。
2. 乙組（直轄市政府及縣市政府）用電節約率：-0.71%。
3. 丙組（教育部所屬國立學校）用電節約率：0.50%。
4. 丁組（公營事業機構）用電節約率：1.87%。

表 6-2 105 年度政府機關（構）及學校用電情形

組別	年度	104 年 (百萬度)	105 年 (百萬度)	節約率 (%)
甲組（行政院暨所屬機關）		856.3	859.9	-0.42
乙組（直轄市政府及縣市政府）		1,573.2	1,584.4	-0.71
丙組（教育部所屬國立學校）		1,191.3	1,185.3	0.50
丁組（公營事業機構）		507.0	497.5	1.87
合計		4,127.8	4,127.1	0.02

資料來源：政府機關及學校節約能源填報網站

註：節約率計算公式： $\frac{【104 年度用電（油）量 - 105 年度用電（油）量】}{104 年度用電（油）量} \times 100\%$

(二)用電指標（EUI）達成情形

本計畫 105 年度節電目標，係以所有執行單位 EUI 較 104 年不成長為目標。105 年總體用電指標(EUI)達成節電目標者約為 45.4%，如表 6-3 所示，其中以行政院暨所屬機關之達標占比為最高，教育部所屬國立學校為最低，推估教育部所屬國立學校仍有節電目標量約 2,000 萬度。

1. 行政院暨所屬機關：EUI 達標占比為 57.1%。
2. 直轄市政府及縣市政府：EUI 達標占比為 44.8%。
3. 教育部所屬國立學校：EUI 達標占比為 36.3%。
4. 公營事業機構：EUI 達標占比為 45.6%。

表 6-3 105 年度政府機關（構）及學校 EUI 達成情形

項目	總執行單位	甲組	乙組	丙組	丁組
		行政院暨所屬機關	直轄市政府及縣市政府	教育部所屬國立學校	公營事業機構
計入用電評比家數(A)	7,797	504	6,447	237	609
EUI 未達標家數	4,256	216	3,558	151	331
EUI 達標家數(B)	3,541	288	2,889	86	278
EUI 達標比率 (%) (B/A)	45.4	57.1	44.8	36.3	45.6

資料來源：政府機關及學校節約能源填報網站

(三) 用電正成長分析

經分析各評比單位用電成長情形，105 年政府機關（構）及學校總用電量較 104 年正成長家數占總體 52.6%，如表 6-4 所示，其中直轄市政府及縣市政府之用電正成長家數占比為最高。

1. 甲組（行政院暨所屬機關）：用電正成長家數占比為 44.4%。
2. 乙組（直轄市政府及縣市政府）：用電正成長家數占比為 56.9%。
3. 丙組（教育部所屬國立學校）：用電正成長家數占比為 46.4%。
4. 丁組（公營事業機構）：用電正成長家數占比為 15.9%。

表 6-4 政府機關（構）及學校 105 年度與 104 年度相較用電正成長家數統計表

項目	總執行單位	甲組	乙組	丙組	丁組
		行政院暨所屬機關	直轄市政府及縣市政府	教育部所屬國立學校	公營事業機構
計入用電評比家數(A)	7,797	504	6,447	237	609
用電正成長家數(B)	4,098	224	3,667	110	97
用電正成長家數比率 (%) (B/A)	52.6	44.4	56.9	46.4	15.9

資料來源：政府機關及學校節約能源填報網站

三、105 年度用油分析

本計畫總體節油目標係以用油較 104 年不成長為目標，並逐年檢討年度節約用油情形，若年度用油較 104 年成長者，排除考評獲獎。政府機關（構）及學校用油單位略可分成三類，包含執行單位中，屬警勤、消防、醫療救護、工程、國防戰備訓練、檢察、調查、廉政、行政執行、矯正、關稅及稽查取締等單位者，免納入考評用油約占 45%，清潔隊清運車輛用油約占 28%，及一般行政機關用油約占 27%。105 年度 7,973 家執行單位中，用油免納入考評計 1,092 家，扣除用油免納入考評單位後計 6,881 家。另單位本身無公務車輛或無使用公務車者計 4,246 家，爰實際用油管考計 2,635 家。

(一)各組評比單位用油節約率

105 年度總用油量較 104 年度減少約 12.5 公秉，用油節約率為 0.02%。總體執行單位之 105 年用油情形如表 6-5 所示。

1. 甲組（行政院暨所屬機關）用油節約率：3.28%。
2. 乙組（直轄市政府及縣市政府）用油節約率：-1.07%；清潔隊清運車輛用油約占乙組總量 58.3%。
3. 丙組（教育部所屬國立學校）用油節約率：0.25%。
4. 丁組（公營事業機構）用油節約率：1.96%。

為滿足民生基本需求之清運、載送量增加（如極端氣候影響所帶來的災害頻率有上升之趨勢），因此節油空間有限。

表 6-5 政府機關（構）及學校用油情形

組別	年度	104 年 (公秉)	105 年 (公秉)	節約率 (%)
甲組（行政院暨所屬機關）		3,970.2	3,840.0	3.28
乙組（直轄市政府及縣市政府）		45,995.2	46,486.9	-1.07
丙組（教育部所屬各級國立學校）		836.2	834.1	0.25
丁組（公營事業機構）		18,965.3	18,594.4	1.96
合計		69,766.9	69,754.4	0.02

資料來源：政府機關及學校節約能源填報網站

註：節約率計算公式： $\frac{【104 年度用電（油）量 - 105 年度用電（油）量】}{104 年度用電（油）量} \times 100\%$

(二) 用油正成長分析

依據台灣中油股份有限公司及台塑石化股份有限公司提供各機關（構）及學校用油量資料，分析政府機關（構）及學校用油正成長之數量及占比。105 年總用油量較 104 年正成長家數占總體 32.9%，如表 6-6 所示，其中直轄市政府及縣市政府之用油正成長家數占比為最高。

1. 行政院暨所屬機關：用油正成長家數占比為 31.5%。
2. 直轄市政府及縣市政府：用油正成長家數占比為 37.6%。
3. 教育部所屬國立學校：用油正成長家數占比為 37.2%。
4. 公營事業機構：用油正成長家數占比為 17.2%。

表 6-6 政府機關（構）及學校 105 年度與 104 年度相較
用油正成長家數統計表

項目	總執行單位	甲組	乙組	丙組	丁組
		行政院暨 所屬機關	直轄市政府 及縣市政府	教育部 所屬國立學校	公營 事業機構
計入用油評比家數(A)	2,635	321	1,727	86	501
用油正成長家數(B)	868	101	649	32	86
用油正成長家數比率(%) (B/A)	32.9	31.5	37.6	37.2	17.2

資料來源：政府機關及學校節約能源填報網站

四、設備使用與汰換情形調查分析

公務機關（構）及學校財產使用年限規定，中央空調主機、窗、箱型、分離式冷氣機使用超過 9 年，應請空調專業技師或廠商進行評估，效率低於經濟部能源局公告之能源效率基準者，應予以汰換，並優先採用變頻式控制中央空調主機或冷氣。故於填報時，除請各執行單位填報 105 年度用電、油情形之外，同時並辦理空調設備、照明燈具使用及汰換情形調查，分析如下：

(一) 空調設備使用情形

使用 9 年以上中央空調冰水主機占總量約 64.1%；箱型、分離式及窗型冷氣機則占 57.7%，如表 6-7 及表 6-8 所示。因長期使用折舊

及早年製程技術，致使空調設備運轉效率較低，故汰換為高效率空調設備之節能潛力大。

表 6-7 105 年度中央空調冰水主機數量及占比

運轉年份	空調設備量 (台)	占比 (%)
運轉未達 9 年	3,646	35.9
運轉超過 9 年以上	6,496	64.1
合計	10,142	100

資料來源：政府機關及學校節約能源填報網站

表 6-8 105 年度窗、箱型及分離式冷氣機數量及占比

運轉年份	空調設備量 (台)	占比 (%)
運轉未達 9 年	150,875	42.3
運轉超過 9 年以上	205,811	57.7
合計	356,686	100

資料來源：政府機關及學校節約能源填報網站

(二) 空調設備汰換情形

政府機關（構）及學校 105 年度已汰換空調設備量占建議汰換空調設備（冰水主機或箱型、分離式及窗型冷氣機超過 9 年以上者）約 6.4%；汰換為新能源效率標準冰水主機、窗箱型分離式冷氣機（節約率 20%）之投資成本約 8~15 年可回收，如表 6-9 所示。

表 6-9 105 年度政府機關（構）及學校空調設備汰換情形

項目	建議汰換數量 (台) 【註 1】	已汰換數量 (台)	汰換率 (%) 【註 2】	汰換金額 (萬元)	投資回收期 (年)【註 3】
汰換 9 年以上中央空調冰水主機	6,496	419	6.1	125,968	8~15
汰換 9 年以上窗、箱型及分離式冷氣機	205,811	14,106	6.4	24,388	8~15
合計	212,307	14,525	6.4	150,365	-

資料來源：政府機關及學校節約能源填報網站

註：1. 建議汰換之空調設備，為超過 9 年以上之冰水主機或窗型、分離式、箱型冷氣機。

2. 汰換率=已汰換數量/(建議汰換數量+已汰換數量)。

3. 依據統計資料，醫療院所及資訊機房的平均空調使用時數 2,500-4,000 小時，辦公機關及研究機構平均空調使用時數約 1,500-2,500 小時，學校平均空調使用時數約 700-1,100 小時。

(三) 照明燈具使用情形

政府機關（構）及學校目前採用 LED、電子式安定器及傳統鐵磁式安定器螢光燈具計 780.1 萬盞。各機關學校近年已逐漸採用 LED 燈具(占 9.8%)及 T5/T6 型電子式安定器螢光燈具(占 51.7%)，惟仍有 38.5% 的 T8/T12 傳統鐵磁式及電子式安定器螢光燈具尚未汰換，如表 6-10 所示，其中以教育部所屬高級中學和國中小學占比最高。

表 6-10 105 年度照明燈具統計

項目	燈具盞數 (萬盞)	燈具盞數占總數量之百分比 (%)
LED 燈具	76.6	9.8
T5/T6 型電子式安定器螢光燈具	403.5	51.7
T8/T12 傳統鐵磁式及電子式安定器螢光燈具	300.0	38.5
合計	780.1	100

資料來源：政府機關及學校節約能源填報網站

(四) 照明燈具汰換情形

政府機關(構)及學校 105 年度已汰換為 LED 燈具計 7.8 萬盞，占建議汰換燈具盞數之 5.0%；汰換為 LED 燈具（節約率 50~55%）之投資成本約 2~6 年可回收，如表 6-11 所示。

表 6-11 105 年度政府機關（構）及學校照明燈具汰換情形

項目	建議汰換盞數（萬盞）	已汰換為 LED 燈具盞數（萬盞）	汰換率 (%) 【註 1】	汰換金額 (萬元)	投資回收期 (年) 【註 2】
傳統鐵磁式安定器 20W 螢光燈具	55.0	6.8	11.0	13,600	2~6
傳統鐵磁式安定器 40W 螢光燈具	91.8	1.0	1.1	2,000	2~6
合計	146.8	7.8	5.1	15,600	-

資料來源：政府機關及學校節約能源填報網站

註：1. 汰換率=已汰換盞數/(建議汰換盞數+已汰換盞數)。

2. 依據統計資料，醫療院所的平均照明使用時數 4,000 小時，辦公機關及研究機構平均照明使用時數約 1,500-2,200 小時，學校平均照明使用時數約 1,000-1,500 小時。

五、節能管理情形分析

本計畫規範各執行機關(構)及學校應成立節約能源推動小組，並以首長或副首長擔任召集人為原則，至少每半年召開節約能源推動小組會議，檢視節約能源推動措施、成效及目標達成情形。並應指定人員擔任節能管理員，同時強化節能管理及落實節能措施調查，執行情形如下：

(一)節約能源推動小組設置情形

各執行單位 105 年設置節約能源推動小組者已達 92%，其中以教育部所屬國立學校該組占比最高，達 97.9%，如表 6-12 所示。

表 6-12 105 年度政府機關(構)及學校成立節約能源推動小組統計表

項目	甲組	乙組	丙組	丁組	總計
	行政院暨 所屬機關	直轄市政府 及縣市政府	教育部 所屬國立學校	公營 事業機構	
成立節約能源推動小組家數(A)	575	5,929	232	600	7,336
尚未成立節約能源推動小組家數(B)	36	530	5	66	637
成立節約能源推動小組家數比率(%) $(A/A+B)$	94.1	91.8	97.9	90.1	92.0

資料來源：政府機關及學校節約能源填報網站

(二)建置能源管理系統情形

105 年度已建置能源管理系統輔助用電管理者約為 14.5%，其中以教育部所屬國立學校該組占比最高，達 47.7%，直轄市政府及縣市政府機關學校為最低，如表 6-13 所示。

表 6-13 105 年度政府機關(構)及學校建置能源管理系統統計表

項目	甲組	乙組	丙組	丁組	總計
	行政院暨 所屬機關	直轄市政府 及縣市政府	教育部 所屬國立學校	公營 事業機構	
建置能源管理系統家數(A)	108	744	113	188	1,153
尚未建置能源管理系統家數(B)	503	5,715	124	478	6,820
建置能源管理系統家數比率(%) $(A/A+B)$	17.7	11.5	47.7	28.2	14.5

資料來源：政府機關及學校節約能源填報網站

(三)落實室內環境溫度設定

依據經濟部能源局辦公大樓能源查核統計分析，空調系統用電量占建築物總用電量約 43%。若能有效防止冷氣外洩並維持室內適溫 26~28°C，將可大幅節省電費，也可達成節能效益。平日空調區域門窗須關閉，且應與外氣隔離，減少冷氣外洩或熱氣侵入，並採責任分區管理，控制辦公室、會議室及教室等空間溫度，並視需要配合循環風扇使用。本計畫執行單位 105 年度冷氣溫度控制 26°C 以上者達 78.5%，其中以行政院暨所屬機關該組占比最高，達 90.3%，直轄市政府及縣市政府則較低，如表 6-14 所示，顯示仍有調整空調溫度之節電空間

表 6-14 105 年度政府機關（構）及學校冷氣溫度控制統計表

項目	甲組	乙組	丙組	丁組	總計
	行政院暨 所屬機關	直轄市政府 及縣市政府	教育部 所屬國立學校	公營 事業機構	
空調溫度控制 26°C 以上家數	552	4,922	197	587	6,258
空調溫度控制低於 26°C 家數	59	1,537	40	79	1,715
空調溫度控制 26°C 以上家數比率 (%)	90.3	76.2	83.1	88.1	78.5

資料來源：政府機關及學校節約能源填報網站，105 年度執行成效填報作業之問卷調查。

柒、105 年度執行成效考評小組會議審定結果

為審定「節能績優」、「執行不佳」及「節能典範」建議名單，經濟部業於 106 年 8 月 14 日及 9 月 19 日會同國家發展委員會，邀集教育部、台灣電力股份有限公司、台灣中油股份有限公司及專家代表，召開 105 年度執行成效考評小組會議，另檢討調整用油管考辦理方式，及建議特殊教育學校不納入評比績效計算等。經考評小組 2 次會議討論後，其審定結果如下：

一、「節能績優」與「執行不佳」

(一) 評比指標

1. 105 年度節電率

105 年節電目標係以較 104 年（基期年）用電不成長，故以年度節電率作為評比指標，指標如下：

$$105 \text{ 年度用電評比指標} = \left[\frac{\text{基期年總用電量} - 105 \text{ 年度總用電量}}{\text{基期年總用電量}} \right] \%$$

(二) 評比結果

1. 「節能績優」：105 年度政府機關（構）及學校各組前 3 名審定名單及其節電率，如表 7-1 所示。

表 7-1 「節能績優」審定名單

組別	單位名稱	節電率%	排序
甲組	中央銀行	3.0	1
	行政院暨所屬機關	2.0	2
	行政院農業委員會	1.6	3
乙組	臺北市政府	0.6	1
	直轄市政府及縣（市）政府	0.4	2
	桃園市政府	0.1	3
丙組	國立臺中教育大學附設實驗國民小學	21.1	1
	教育部所屬國立學校	17.0	2
	國立臺灣體育運動大學	13.1	3
丁組	中央存款保險股份有限公司	6.3	1
	公營事業機構總公司	5.6	2
	高雄市政府財政局動產質借所 澎湖縣政府公共車船管理處	5.3	3

資料來源：政府機關及學校節約能源填報網站、現勘訪查後修正

2. 「執行不佳」：105 年度政府機關（構）及學校各組最後 3 名審定名單及其節電率，如表 7-2 所示。

表 7-2 「執行不佳」審定名單

組別	單位名稱	節電率%	排序
甲組 行政院暨所屬 機關	外交部	-2.9	(1)
	原住民族委員會	-0.6	(2)
乙組 直轄市政府及 縣（市）政府	臺東縣政府	-3.5	(1)
	連江縣政府	-3.1	(2)
	嘉義市政府	-2.5	(3)
丙組 教育部所屬國 立學校	國立金門高級農工職業學校	-12.8	(1)
	國立清水高級中學	-12.3	(2)
	國立中壢高級商業職業學校	-9.1	(3)
丁組 公營事業機構 總公司	臺銀人壽保險股份有限公司	-8.2	(1)
	連江縣港務處	-5.0	(2)
	臺灣港務港勤股份有限公司	-3.4	(3)

資料來源：政府機關及學校節約能源填報網站、現勘訪查後修正

二、「節能典範」

(一) 評比指標

$$\text{節能典範指標} = \text{應用推廣性} \times 40\% + \text{節能效益} \times 40\% + \text{創意表現} \times 20\%$$

說明：

- 應用推廣性：為執行節能措施之提案成本低且技術可行性高者，表示越容易使其他單位仿效。
- 節能效益：採行節能措施前、後節能效益之差異。
- 創意表現：執行節能措施創意程度。

(二) 評審結果

105 年度「節能典範」審定名單共 4 家，其獲獎事蹟如表 7-3 所示。

表 7-3 「節能典範」審定名單

機關名稱	提案名稱	獲獎事蹟
交通部公路總局高雄市區監理所	新世代節能環保智慧機房應用	<ol style="list-style-type: none"> 1. 提案內容 結合超商及代檢單位建立「高雄市鄰里公路監理小站」及「e指掌控 APP 系統」，整合環保智慧機房、網際網路、電話語音及臨櫃辦理，提供便利服務。 2. 獲獎表現 (1) 虛擬化雲端平台及「e指化 APP 系統」，針對具多元服務管道需求、且資訊化設備維護經費及人力專業度不足等問題之單位，為良好辦公解決方法。 (2) e化後之服務窗口可提供 24 小時全天候服務，減少辦公人力，且透過綠色機房的建置，於政府便民服務及能源使用上取得平衡效果。 3. 推薦理由 (1) 採用虛擬雲端平台服務，以減少實體伺服器數量，對於其他有類似資訊機房之單位，可作為新一代節能環保智慧機房典範。 (2) 設計導入 APP 及智慧機房巡檢機器人，提高客戶服務效率與降低設備維護成本。 (3) 以淺顯易懂的行動劇宣導節能與服務，值得其他部門借鏡。
臺北大眾捷運股份有限公司	捷運車站空調差異化控制管理	<ol style="list-style-type: none"> 1. 提案內容 行控中心環控電腦程式（環控程式）可控制車站空調設備運轉模式，藉由不同條件（夏冬季與尖離峰）、車站旅運模式，以大數據分析，自動調整風機全、半載運轉模式，來達成節能效益。 2. 獲獎表現 依據車站內旅客人潮，調整空調供給量，於離峰時段人潮較少時段關閉一台送風機及回風機，將原本全時段全載運轉的空調，調整為離峰時段強制半載運轉，有效達到節能、省電效果。 3. 推薦理由 (1) 不影響客戶舒適度的情況下，採取最合理的空調風機運轉模式。 (2) 未來可做為其他縣市軌道交通系統及大型室內空間的節電措施典範。 (3) 投入成本低而節電效果大。
臺北市政府工務局新建工程處	隧道及車行地下道風機智慧控制節能方案	<ol style="list-style-type: none"> 1. 提案內容 利用隧道內原設置之一氧化碳偵測器與粉塵濃度監測器，自動控制抽風機運轉時機，在濃度超過限值前啟動風機運轉，若空氣品質良好時停止風機運作。 2. 獲獎表現 由行控中心監測隧道及車行地下道之空氣品質，藉由智慧控制系統，偵測一氧化碳濃度，以自動調整抽風機運轉，提升用電效益。 3. 推薦理由

機關名稱	提案名稱	獲獎事蹟
		(1) 在不影響隧道及車行地下道的空氣品質情況下，採取最合理的空調風機運載模式，達到省電效果。 (2) 此案已廣設於臺北市 9 處車行地下道，節電效果顯著，未來可做為其他縣市類似隧道及車行地下道節電措施典範。
國防部軍備局生產製造中心第 202 廠	負載需量減併措施暨節能裝置改善	<p>1. 提案內容 配合主變壓器汰換時程，同時設計並加裝切離迴路，結合電力監控系統，運用管理手法於連續及周休假期「前、後」切離可停用之高壓迴路設備（如變壓器、電容器等）電源，減少設備及線路無效損失。</p> <p>2. 獲獎表現 (1) 透過建置變壓器切離方式，減少不必要的鐵芯損失，可推廣至用電大戶、離尖峰或季節用電差異大的單位。 (2) 透過更換符合現行法規及節能標章之電器設備（施），提升廠房及辦公室等場所作業人員舒適性，並降低耗電量。</p> <p>3. 推薦理由 於假日工廠不生產時，切離停用高壓迴路電源，及減少變壓器鐵損，具明顯節電成效，值得做為未來其他大型工廠節能改善措施參考。</p>

資料來源：各機關 105 年度「節能典範」提案資料、審查委員意見

三、調整用油管考辦理方式

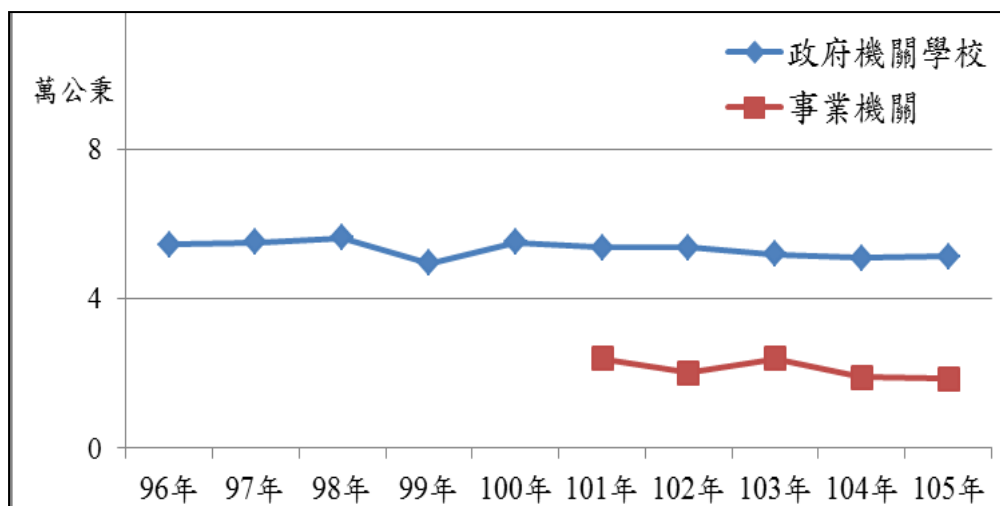
(一)用油情形

本計畫執行單位係以年度用油量較 104 年不成長為目標。評比單位於年度考評時，若總體用油較 104 年成長，則排除節能績優單位。分析歷年用油資料可知，政府機關及學校歷年用油趨勢已接近平緩，如圖 7-1 所示；尤其，地方政府清潔隊之垃圾車用油量占全國列管機關用油量達 51%²，該用油又以清運民生垃圾為主，且加計免納入考評之警勤、消防、醫療救護、工程、國防戰備訓練等單位用油，已占整體用油約 73%³，致節油管考空間有限。

另外，自本計畫實施以來，許多機關反映執行用油管考之困難，包含因業務增長而新購車輛，以及汰換油氣混合車，改購汽油車等原因，以致用油量成長。

²清潔隊清運車輛用油占比(28%)/清潔隊清運車輛用油占比(28%)+一般行政機關用油占比(27%)。

³為免納入考評用油占比(45%)及清潔隊清運車輛用油占比(28%)之總和。



資料來源：政府機關及學校節約能源填報網站

圖 7-1 歷年政府機關及學校、事業機構用油量趨勢圖

(二) 用油改採「自主管理」方式辦理

目前機關用油及購車相關規範，行政院主計總處針對年度總預算編列，訂有「共同性費用編列標準」，其中針對機關車輛數量限制、購置條件及油料預算編列上限等已有規範，可有效管控全國公務車輛用油。此外，106年5月4日行政院院授主預字第1060100830號函修訂之「中央政府各機關學校購置及租賃公務車輛作業要點」，已規範各級單位購置車輛、車種範圍，並鼓勵購置電動車、油電混合動力車及電動機車等低污染性之車種，有利提升全國公務車輛用油效率及減少用油量。

機關學校因業務特性不同，對於用油使用及需求而有差異。經洽詢行政院主計總處有關本計畫用油方式改採「自主管理」，該處表示原則尊重考評小組會議決議，爰各執行單位用油改採「自主管理」方式辦理。惟各單位節油目標由其主管機關自行訂定，並自主檢討年度節約用油情形，若年度總用油量較基期年成長者，則排除節能績優獲獎。

四、特殊教育學校改為不納入評比之單位

特殊教育學校因具備「醫療衛生機構」及「安養機構」特性，且考量學生身心障礙程度差異，使用相關電子輔具也有不同，如個

人行動輔具（如電動輪椅、電動代步車）及溝通及資訊輔具（如語音報時器、螢幕報讀軟體、點字機、點字觸摸顯示器），以致節電效果有限。經考評會議討論，同意將特殊教育學校列為不納入評比之單位，然為落實節能工作分層管理制度，其節電目標改由其主管機關訂定。

捌、結語

105 年度政府機關（構）學校整體用電及用油皆已達成較 104 年不成長之目標。惟地方機關之用電正成長家數為最高，仍有節電的努力空間。

為延續本計畫 105 年度執行成效，並進一步提升節電空間，經濟部業依據行政院能源及減碳辦公室指示暨本計畫相關規定，於 106 年 10 月 16 日函請各機關（構）及學校啟動設備汰換盤查作業，並請各執行單位對於非屬 LED 燈具，及逾財產使用年限規定之中央空調主機、窗、箱型、分離式冷氣機等設備，應覈實評估使用情形，如經審酌確有提高能源使用效率及汰換需要者，應據以編列預算加速辦理汰換，以為緩解夏月尖峰用電提早準備。

另外，各執行機關（構）及學校用油管考，改採「自主管理」方式辦理，雖不納入評比績效計算，後續各單位仍應依本計畫規範每年於「政府機關及學校節約能源填報網站」進行填報，自主管理用油變化情形。

對於本計畫已審定之 105 年度「節能績優」12 個單位及「節能典範」4 個單位，後續請各該評比機關（構）學校暨其所屬機關（構）對相關業務主管及執行人員予以敘獎，以茲勉勵。另對於審定為「執行不佳」11 個單位，依本計畫之規定責成其向主管機關提出專案檢討報告（含改善作法），並將檢討報告上傳於填報網站公開。

經濟部將藉由舉辦節能示範觀摩會，邀請節能績優及節能典範單位分享節能推動作法；亦將透過舉辦節能培訓班、技術研討會，分享節能知識。同時於「政府機關及學校節約能源填報網站」，提供前述活動資訊及課程講義，並公開本計畫 105 年度執行成效報告供各執行單位參考，促使各單位共同檢視政府節能工作逐年落實情形，以達成本計畫至 108 年之節能目標。

玖、附表

附表 1 行政院暨所屬機關 105 年度用電、用油節約率

序號	機關名稱	105 年度節約率 (%)		評核結果
		用電	用油	
1	科技部	9.1%	-0.5%	註 1
2	客家委員會	4.1%	-9.9%	註 2
3	中央銀行	3.0%	1.1%	節能績優第 1 名
4	行政院環境保護署	2.7%	-2.2%	註 3
5	國立故宮博物院	2.5%	-9.6%	註 4
6	僑務委員會	2.3%	-3.4%	註 5
7	中央選舉委員會	2.0%	20.7%	節能績優第 2 名
8	行政院農業委員會	1.6%	0.7%	節能績優第 3 名
9	勞動部	1.5%	10.6%	
10	國家發展委員會	1.5%	-0.3%	
11	財政部	1.5%	5.6%	
12	臺灣省政府	1.5%	48.9%	
13	行政院大陸委員會	1.4%	1.8%	
14	公平交易委員會	1.3%	-1.1%	
15	蒙藏委員會	1.2%	20.7%	
16	行政院海岸巡防署	1.2%	-	
17	金融監督管理委員會	1.0%	8.6%	
18	教育部	1.0%	5.5%	
19	國防部	0.9%	-	
20	國家通訊傳播委員會	0.9%	-	
21	福建省政府	0.8%	-	
22	文化部	0.6%	9.9%	
23	經濟部	0.5%	3.1%	
24	行政院原子能委員會	0.4%	16.4%	
25	行政院	0.4%	-13.2%	
26	行政院主計總處	0.3%	8.0%	
28	交通部	0.3%	5.1%	
27	國軍退除役官兵輔導委員會	0.3%	4.0%	

序號	機關名稱	105 年度節約率 (%)		評核結果
		用電	用油	
29	法務部	0.2%	5.9%	
30	衛生福利部	0.2%	6.4%	
31	飛航安全調查委員會	0.2%	-8.3%	
32	內政部	0.0%	2.5%	
33	行政院公共工程委員會	0.0%	17.5%	
34	行政院人事行政總處	0.0%	14.1%	
35	原住民族委員會	-0.6%	-9.3%	執行不佳
36	外交部	-2.9%	1.6%	執行不佳
37	不當黨產處理委員會	-	-	註 6

資料來源：政府機關及學校節約能源填報網站

註 1：科技部年度 105 年度用油成長，故由次佳評比單位遞補。

註 2：客家委員會 105 年度用油成長，故由次佳評比單位遞補。

註 3：行政院環保署 105 年度用油成長，故由次佳評比單位遞補。

註 4：國立故宮博物院 105 年度用油成長，故由次佳評比單位遞補。

註 5：僑務委員會 105 年度用油成長，故由次佳評比單位遞補。

註 6：不當黨產處理委員會於 105 年 8 月 15 日成立，依本計畫三、(二)、5(2)之規定，該單位係屬新增機關，因未滿一個完成會計年為基期，故不列入評比。

附表 2 直轄市政府及各縣（市）政府 105 年度用電、用油節約率

序號	單位名稱	105 年度節約率 (%)		評核結果
		用電	用油	
1	嘉義縣政府	6.0%	-5.5%	註 1
2	高雄市政府	1.9%	-1.2%	註 2
3	花蓮縣政府	1.6%	-23.4%	註 3
4	臺北市政府	0.6%	2.5%	節能績優第 1 名
5	新竹市政府	0.4%	0.3%	節能績優第 2 名
6	新北市政府	0.3%	-5.5%	註 4
7	苗栗縣政府	0.3%	-10.8%	註 5
8	屏東縣政府	0.1%	-3.2%	註 6
9	雲林縣政府	0.1%	-8.7%	註 7
10	桃園市政府	0.1%	9.9%	節能績優第 3 名
11	臺中市政府	0.1%	-3.3%	
12	彰化縣政府	0.1%	6.0%	
13	澎湖縣政府	0.0%	-17.1%	
14	宜蘭縣政府	-0.6%	-13.5%	
15	臺南市政府	-1.0%	1.3%	
16	新竹縣政府	-1.0%	-11.3%	
17	基隆市政府	-1.2%	0.7%	
18	南投縣政府	-1.5%	-15.2%	
19	金門縣政府	-2.0%	12.7%	
20	嘉義市政府	-2.5%	-2.0%	執行不佳
21	連江縣政府	-3.1%	33.7%	執行不佳
22	臺東縣政府	-3.5%	-10.0%	執行不佳

資料來源：政府機關及學校節約能源填報網站

註 1：嘉義縣政府 105 年度用油成長，故由次佳評比單位遞補。

註 2：高雄市政府 105 年度用油成長，故由次佳評比單位遞補。

註 3：花蓮縣政府 105 年度用油成長，故由次佳評比單位遞補。

註 4：新北市政府 105 年度用油成長，故由次佳評比單位遞補。

註 5：苗栗縣政府 105 年度用油成長，故由次佳評比單位遞補。

註 6：屏東縣政府 105 年度用油成長，故由次佳評比單位遞補。

註 7：雲林縣政府 105 年度用油成長，故由次佳評比單位遞補。

附表 3 教育部所屬國立學校 105 年度用電、用油節約率

序號	單位名稱	105 年度節約率 (%)		評核結果
		用電	用油	
1	國立臺中教育大學附設實驗國民小學	21.1%	46.0%	節能績優第 1 名
2	國立臺北護理健康大學	17.0%	7.5%	節能績優第 2 名
3	國立臺灣體育運動大學	13.1%	18.3%	節能績優第 3 名
4	國立中壢高級家事商業職業學校	11.6%	-	
5	國立屏東高級中學	10.9%	-	
6	國立蘭陽女子高級中學	9.3%	-	
7	國立臺北科技大學	9.2%	-37.3%	
8	國立雲林特殊教育學校	8.3%	-11.5%	
9	國立臺南第一高級中學	6.2%	-	
10	國立員林高級農工職業學校	6.1%	-	
11	國立東華大學附設實驗國民小學	5.9%	-	
12	國立臺東高級商業職業學校	5.4%	-	
13	國立虎尾科技大學	5.2%	6.5%	
14	國立屏東大學附設實驗國民小學	5.1%	-	
15	國立清華大學	5.1%	4.9%	
16	國立內埔高級農工職業學校	5.0%	-	
17	國立澎湖科技大學	4.9%	-836.2%	
18	國立高雄第一科技大學	4.9%	-16.1%	
19	國立中興高級中學	4.8%	-	
20	國立臺南第二高級中學	4.5%	-	
21	國立高雄師範大學附屬高級中學	4.4%	-	
22	國立光復高級商工職業學校	4.3%	-	
23	國立中興大學	4.3%	2.5%	
24	國立屏東大學	4.2%	-2.7%	
25	國立宜蘭高級中學	3.9%	-	
26	國立東華大學	3.9%	-8.4%	
27	國立臺南大學附屬啟聰學校	3.5%	-6.3%	
28	國立嘉義特殊教育學校	3.4%	1.5%	
29	國立羅東高級中學	3.2%	-	
30	國立高雄餐旅大學	3.1%	-21.8%	

序號	單位名稱	105 年度節約率 (%)		評核結果
		用電	用油	
31	國立臺南高級商業職業學校	3.0%	-	
32	國立基隆高級商工職業學校	2.9%	-	
33	國立臺灣海洋大學	2.7%	11.0%	
34	國立南投特殊教育學校	2.7%	15.8%	
35	國立花蓮高級中學	2.7%	-	
36	國立楊梅高級中學	2.5%	-	
37	國立花蓮高級商業職業學校	2.5%	-	
38	國立臺灣大學	2.4%	-0.6%	
39	國立屏東科技大學	2.2%	-4.9%	
40	國立臺南藝術大學	2.2%	16.1%	
41	國立臺中科技大學	2.2%	-38.0%	
42	國立中正大學	2.2%	5.1%	
43	國立臺中文華高級中學	2.1%	-	
44	國立臺南大學	1.9%	21.0%	
45	國立雲林科技大學	1.8%	-5.3%	
46	國立花蓮特殊教育學校	1.6%	-0.6%	
47	國立臺中啟明學校	1.6%	28.2%	
48	國立玉井高級工商職業學校	1.6%	-	
49	國立卓蘭高級中等學校	1.5%	-	
50	國立體育大學	1.5%	14.6%	
51	國立科學工業園區實驗高級中學	1.5%	75.3%	
52	國立蘇澳高級海事水產職業學校	1.4%	-	
53	國立成功商業水產職業學校	1.4%	34.0%	
54	國立苑裡高級中學	1.3%	-	
55	國立彰化高級商業職業學校	1.3%	-	
56	國立新豐高級中學	1.3%	-	
57	國立政治大學	1.3%	19.5%	
58	國立鳳山高級商工職業學校	1.2%	-	
59	國立臺灣師範大學	1.1%	4.7%	
60	國立臺北教育大學	1.1%	-19.6%	
61	國立高雄海洋科技大學	1.0%	0.8%	

序號	單位名稱	105 年度節約率 (%)		評核結果
		用電	用油	
62	國立屏北高級中學	0.9%	-	
63	國立草屯高級商工職業學校	0.8%	-	
64	國立西螺高級農工職業學校	0.7%	-	
65	國立嘉義大學附設實驗國民小學	0.7%	-	
66	國立員林高級家事商業職業學校	0.4%	-	
67	國立嘉義大學	0.3%	3.8%	
68	國立斗六高級家事商業職業學校	0.3%	-	
69	國立埔里高級工業職業學校	0.2%	-	
70	國立空中大學	0.2%	-45.0%	
71	國立岡山高級農工職業學校	0.1%	-	
72	國立新營高級中學	0.0%	-	
73	國立澎湖高級海事水產職業學校	0.0%	-	
74	國立屏東特殊教育學校	0.0%	-	
75	國立南投高級商業職業學校	0.0%	-	
76	國立後壁高級中學	-0.1%	-	
77	國立和美實驗學校	-0.2%	12.6%	
78	國立花蓮女子高級中學	-0.2%	-	
79	國立武陵高級中學	-0.2%	-	
80	國立彰化師範大學	-0.2%	-3.1%	
81	國立成功大學	-0.3%	5.0%	
82	國立恆春高級工商職業學校	-0.3%	-	
83	國立大湖高級農工職業學校	-0.3%	-	
84	國立交通大學	-0.4%	-8.3%	
85	國立中山大學附屬國光高級中學	-0.4%	-	
86	國立羅東高級商業職業學校	-0.5%	-	
87	國立霧峰高級農工職業學校	-0.5%	-	
88	國立旗山高級農工職業學校	-0.5%	-	
89	國立暨南國際大學	-0.6%	-1.3%	
90	國立虎尾高級農工職業學校	-0.8%	-	
91	國立華僑高級中等學校	-0.8%	-	
92	國立鳳新高級中學	-0.8%	-33.9%	

序號	單位名稱	105 年度節約率 (%)		評核結果
		用電	用油	
93	國立善化高級中學	-0.8%	-	
94	國立臺灣藝術大學	-0.9%	-24.2%	
95	國立中興大學附屬高級中學	-0.9%	-	
96	國立永靖高級工業職業學校	-0.9%	-	
97	國立頭城高級家事商業職業學校	-1.0%	-	
98	國立東港高級海事水產職業學校	-1.0%	-	
99	國立關山高級工商職業學校	-1.1%	-	
100	國立政治大學附屬高級中學	-1.2%	16.4%	
101	國立高雄師範大學	-1.3%	1.3%	
102	國立中山大學	-1.3%	57.2%	
103	國立臺南大學附屬高級中學	-1.3%	-	
104	國立新竹高級商業職業學校	-1.4%	-	
105	國立苗栗高級中學	-1.5%	-	
106	國立北港高級中學	-1.5%	-	
107	國立臺中教育大學	-1.6%	22.5%	
108	國立臺南大學附設實驗國民小學	-1.6%	-	
109	國立東勢高級工業職業學校	-1.6%	-	
110	國立臺中啟聰學校	-1.6%	-25.9%	
111	國立沙鹿高級工業職業學校	-1.8%	-	
112	國立臺東大學附設實驗國民小學	-1.8%	-	
113	國立臺東女子高級中學	-1.8%	-	
114	國立豐原高級商業職業學校	-1.9%	-	
115	國立曾文高級家事商業職業學校	-1.9%	-	
116	國立華南高級商業職業學校	-1.9%	-	
117	國立臺中第二高級中學	-2.0%	-	
118	國立虎尾高級中學	-2.0%	-	
119	國立桃園啟智學校	-2.0%	-14.6%	
120	國立臺中女子高級中學	-2.0%	-	
121	國立臺北大學	-2.0%	15.9%	
122	國立新竹特殊教育學校	-2.0%	-13.1%	
123	國立彰化師範大學附屬高級工業職業學校	-2.1%	-	

序號	單位名稱	105 年度節約率 (%)		評核結果
		用電	用油	
124	國立基隆女子高級中學	-2.1%	-	
125	國立臺灣戲曲學院	-2.1%	7.3%	
126	國立民雄高級農工職業學校	-2.2%	-	
127	國立高雄大學	-2.2%	3.9%	
128	國立馬祖高級中學	-2.3%	-	
129	國立嘉義高級中學	-2.3%	-	
130	國立臺北教育大學附設實驗國民小學	-2.4%	-	
131	國立新化高級中學	-2.4%	-	
132	國立臺東大學	-2.6%	20.8%	
133	國立臺北藝術大學	-2.6%	-3.5%	
134	國立羅東高級工業職業學校	-2.6%	-	
135	國立高雄應用科技大學	-2.7%	8.6%	
136	國立臺南高級海事水產職業學校	-2.7%	-	
137	國立中興大學附屬臺中高級農業職業學校	-2.7%	-	
138	國立勤益科技大學	-2.7%	-12.1%	
139	國立北門高級中學	-2.7%	-	
140	國立新竹教育大學	-2.7%	11.2%	
141	國立斗六高級中學	-2.8%	-	
142	國立臺灣科技大學	-2.8%	0.4%	
143	國立新竹教育大學附設實驗國民小學	-2.9%	-102.1%	
144	國立屏東女子高級中學	-2.9%	-	
145	國立玉里高級中學	-2.9%	-	
146	國立中央大學	-2.9%	11.9%	
147	國立宜蘭特殊教育學校	-3.0%	-7.7%	
148	國立嘉義高級商業職業學校	-3.0%	-	
149	國立鳳山高級中學	-3.1%	-13.4%	
150	國立臺中第一高級中學	-3.2%	-	
151	國立臺東專科學校	-3.2%	-	
152	國立南科國際實驗高級中學	-3.2%	-	
153	國立暨南國際大學附屬高級中學	-3.3%	-	
154	國立新化高級工業職業學校	-3.3%	-	

序號	單位名稱	105 年度節約率 (%)		評核結果
		用電	用油	
155	國立東石高級中學	-3.3%	-	
156	國立豐原高級中學	-3.3%	-	
157	國立土庫高級商工職業學校	-3.4%	-	
158	國立北港高級農工職業學校	-3.4%	-	
159	國立聯合大學	-3.5%	10.2%	
160	國立岡山高級中學	-3.5%	-	
161	國立金門高級中學	-3.7%	-	
162	國立北門高級農工職業學校	-3.7%	-	
163	國立彰化特殊教育學校	-3.7%	12.2%	
164	國立基隆高級中學	-3.7%	-	
165	國立竹南高級中學	-3.7%	-	
166	國立陽明高級中學	-3.8%	-	
167	國立彰化高級中學	-3.9%	-	
168	國立北斗高級家事商業職業學校	-3.9%	-	
169	國立水里高級商工職業學校	-4.0%	-	
170	國立基隆高級海事職業學校	-4.1%	-	
171	國立潮州高級中學	-4.1%	-	
172	國立中科實驗高級中學	-4.2%	-	
173	國立旗美高級中學	-4.4%	-	
174	國立秀水高級工業職業學校	-4.4%	-	
175	國立臺北商業大學	-4.4%	20.5%	
176	國立花蓮高級工業職業學校	-4.5%	-	
177	國立新營高級工業職業學校	-4.5%	-	
178	國立臺中高級工業職業學校	-4.5%	-	
179	國立新竹高級工業職業學校	-4.5%	-	
180	國立嘉義高級工業職業學校	-4.6%	-	
181	國立新港藝術高級中學	-4.6%	-	
182	國立臺南家齊高級中等學校	-4.6%	-	
183	國立溪湖高級中學	-4.6%	-	
184	國立臺南啟智學校	-4.7%	4.0%	
185	國立金門大學	-4.9%	-0.5%	

序號	單位名稱	105 年度節約率 (%)		評核結果
		用電	用油	
186	國立臺南女子高級中學	-4.9%	-	
187	國立臺南高級工業職業學校	-5.0%	-	
188	國立花蓮高級農業職業學校	-5.0%	-	
189	國立大甲高級工業職業學校	-5.0%	-	
190	國立宜蘭高級商業職業學校	-5.0%	-	
191	國立關西高級中學	-5.1%	-	
192	國立大甲高級中學	-5.1%	-	
193	國立彰化女子高級中學	-5.1%	-	
194	國立陽明大學	-5.2%	-6.2%	
195	國立員林崇實高級工業職業學校	-5.2%	-	
196	國立竹山高級中學	-5.3%	-	
197	國立臺東高級中學	-5.3%	-	
198	國立龍潭高級中學	-5.5%	-	
199	國立苗栗特殊教育學校	-5.5%	-42.8%	
200	國立臺東大學附屬特殊教育學校	-5.5%	-	
201	國立內壢高級中學	-5.6%	-	
202	國立南投高級中學	-5.6%	-	
203	國立苗栗高級商業職業學校	-5.6%	-	
204	國立中央大學附屬中壢高級中學	-5.8%	-	
205	國立宜蘭大學	-5.9%	27.1%	
206	國立臺中高級家事商業職業學校	-5.9%	-	
207	國立臺北科技大學附屬桃園農工高級中等學校	-5.9%	-	
208	國立竹北高級中學	-6.0%	-	
209	國立臺灣師範大學附屬高級中學	-6.0%	-	
210	國立馬公高級中學	-6.1%	-	
211	國立新竹高級中學	-6.1%	-	
212	國立桃園高級中學	-6.3%	-	
213	國立二林高級工商職業學校	-6.3%	-	
214	國立仁愛高級農業職業學校	-6.4%	-	
215	國立屏東高級工業職業學校	-6.5%	-	
216	國立臺東大學附屬體育高級中學	-7.0%	58.4%	

序號	單位名稱	105 年度節約率 (%)		評核結果
		用電	用油	
217	國立臺中特殊教育學校	-7.1%	-28.2%	
218	國立竹東高級中學	-7.1%	-	
219	國立嘉義女子高級中學	-7.1%	-	
220	國立新竹女子高級中學	-7.2%	-	
221	國立苗栗高級農工職業學校	-7.2%	5.3%	
222	國立基隆特殊教育學校	-7.4%	71.0%	
223	國立員林高級中學	-7.4%	-	
224	國立白河高級商工職業學校	-7.6%	-	
225	國立臺南護理專科學校	-8.0%	3.0%	
226	國立鹿港高級中學	-8.3%	-	
227	國立曾文高級農工職業學校	-8.4%	-	
228	國立嘉義高級家事職業學校	-8.4%	-	
229	國立佳冬高級農業職業學校	-8.7%	-	
230	國立中壢高級商業職業學校	-9.1%	-	執行不佳
231	國立清水高級中學	-12.3%	-	執行不佳
232	國立金門高級農工職業學校	-12.8%	-	執行不佳
233	國立成功大學附設高級工業職業進修學校	-	-	註 1

資料來源：政府機關及學校節約能源填報網站

註 1：國立成功大學附設高級工業職業進修學校因與國立成功大學共用，故不列入評比。

附表 4 公營事業機構 105 年度用電、用油節約率

序號	單位名稱	105 年度節約率 (%)		評核結果
		用電	用油	
1	高雄市輪船股份有限公司	73.8%	-102.2%	註 1
2	中央存款保險股份有限公司	6.3%	2.1%	節能績優第 1 名
3	交通部臺灣鐵路管理局	5.8%	-118.8%	註 2
4	高雄市政府財政局動產質借所	5.6%	6.8%	節能績優第 2 名
5	澎湖縣政府公共車船管理處	5.3%	12.8%	節能績優第 3 名
6	臺灣港務股份有限公司	4.9%	74.6%	
7	臺銀綜合證券股份有限公司	4.0%	2.4%	
8	臺北市動產質借處	3.8%	-19.7%	
9	臺灣糖業股份有限公司	3.7%	52.5%	
10	台灣自來水股份有限公司	3.2%	3.9%	
11	交通部公路總局	2.4%	-17.5%	
12	桃園大眾捷運股份有限公司	2.1%	-	
13	榮民工程股份有限公司	2.1%	37.0%	
14	台灣電力股份有限公司	2.1%	-2.0%	
15	臺北大眾捷運股份有限公司	1.7%	-1.7%	
16	嘉義縣公共汽車管理處	1.5%	99.9%	
17	臺北自來水事業處	1.2%	8.3%	
18	中國輸出入銀行	0.9%	18.4%	
19	金門縣公共車船管理處	0.8%	-64.9%	
20	交通部臺灣區國道高速公路局	0.8%	15.9%	
21	中華郵政股份有限公司	0.7%	-19.5%	
22	臺灣銀行股份有限公司	0.3%	2.6%	
23	桃園國際機場股份有限公司	0.3%	12.1%	
24	臺灣金融控股股份有限公司	0.0%	-12.1%	
25	連江縣公共汽車管理處	0.0%	-292.3%	
26	桃園航空城股份有限公司	0.0%	-	
27	臺灣菸酒股份有限公司	-0.2%	0.3%	
28	交通部航港局	-0.2%	-10.8%	
29	臺灣土地銀行股份有限公司	-0.4%	-78.8%	

序號	單位名稱	105 年度節約率 (%)		評核結果
		用電	用油	
30	台灣中油股份有限公司	-0.4%	-28.0%	
31	基隆市公共汽車管理處	-0.6%	-26.4%	
32	臺灣港務港勤股份有限公司	-3.4%	-	執行不佳
33	連江縣港務處	-5.0%	13.9%	執行不佳
34	臺銀人壽保險股份有限公司	-8.2%	-94.3%	執行不佳

資料來源：政府機關及學校節約能源填報網站

註 1：高雄市輪船股份有限公司 105 年度用油成長，故由次佳評比單位遞補。

註 2：交通部臺灣鐵路管理局 105 年度用油成長，故由次佳評比單位遞補。